

# Praktische richtlijnen voor het bepalen van de geschiktheid voor vervoer van volwassen runderen



# Met dank aan

**Deze richtlijnen zijn opgesteld door de volgende organisaties:**

EUROGROUP FOR ANIMALS

UECBV (European Livestock and Meat Trading Union)

ANIMALS' ANGELS

ELT (European Livestock Transporters)

FVE (Federation of Veterinarians of Europe)

IRU (International Road Transport Union)

**Снимките любезно са предоставени от:**

- Animals' Angels (p. 1, 15, 18, 19, 21, 23, 35, 39, 41, 43, 46)
- BSI Schwarzenbek/Karen v. Holleben (p. 34, 35)
- Charles Blanc (p. 27)
- Cecile Boos (p. 36)
- DairyCo (p. 30)
- Didier Raboisson (p. 17, 33)
- Jean-Marie Nicol (p. 44, 45)
- Institut de l'Élevage (p. 17, 22, 27, 31, 33, 37, 40, 42, 44)
- Yves Millemann (p. 15, 16, 20, 31, 32, 36, 37, 38, 39, 41, 42, 47)
- IRU (p. 34)
- Patrice Bargoin (p. 28)
- Protection Mondiale des Animaux de Ferme (p. 1)
- Sébastien Assié (p. 27)
- Sylvie Chastant (p. 22, 31)
- UECBV (p. 32)
- DEFRA (Contingency Plan Template, bijlagen 3 en 4)

## **Onze bijzondere dank aan het INSTITUT DE L'ÉLEVAGE en Interbev**

Hun aanwijzingen voor de niet-vervoerbaarheid van runderen naar het abattoir (Guide de Non-Transportabilité des Bovins vers l'abattoir) zijn gebruikt als model voor deze richtlijnen.

Copyright © 2012 Eurogroup for Animals, UECBV, Animals' Angels, ELT, FVE, IRU. Alle rechten voorbehouden, zonder aantasting van de bovenstaande auteursrechten. Deze publicatie mag niet geheel of gedeeltelijk worden gereproduceerd, bewaard in of opgeborgen in een bewaarsysteem of in enige vorm of op enige wijze overgedragen (elektronisch, mechanisch, door fotokopie, opname of anderszins), zonder voorafgaande schriftelijke toestemming van de rechthebbenden.

# Voorwoord

- Deze gids is bedoeld voor **alle betrokkenen** bij enig stadium van het vervoer van volwassen vee.
- Het doel van deze gids is **om alle betrokkenen te helpen bij het bepalen of een volwassen rund<sup>1</sup> geschikt is voor vervoer.**
- Deze gids is uitsluitend van toepassing op de omstandigheden waarin **volwassen runderen** worden vervoerd.
- **Deze gids kan niet gebruikt worden voor een diagnose - uitsluitend een dierenarts is daarvoor bevoegd.**
- Voor een beter begrip is een aantal omstandigheden in de tekst **met foto's geïllustreerd**. De afbeeldingen gelden uitsluitend als voorbeeld en moeten niet worden beschouwd als de enige verschijningsvorm van een bepaalde omstandigheid.
- Bij sommige omstandigheden in deze gids gaat het om uitzonderlijke situaties, die **niet representatief zijn voor de gebruikelijke staat** van boerderijdieren.
- De auteurs van de richtlijnen **kunnen niet aansprakelijk worden gesteld** voor enige eis tot schadevergoeding, schade of verlies dat zich voordoet als gevolg van verschillende interpretatie van de informatie in deze gids.
- **De lijst met voorbeelden is niet uitputtend. Er zijn ook andere, hier niet beschreven situaties, die ertoe leiden dat een dier ongeschikt is voor vervoer.**
- Het doel van deze richtlijnen is een zo nauwkeurig en volledig mogelijk beeld te geven. Let op: **dit is geen juridisch document** en zodoende niet juridisch bindend.
- De richtlijnen zijn bedoeld als aanvulling op de bestaande wetgeving en **zijn GEEN vervanging voor** wettelijke verplichtingen.
- Vervoer van dieren die daarvoor niet geschikt zijn kan leiden tot **sancties, financiële schade** en het **intrekken van de vergunning van de vervoerder en/of de chauffeur.**

**Gebruik deze richtlijnen om bij te dragen aan dierenwelzijn en de gezondheid van mensen en dieren.**

---

<sup>1</sup>In het kader van deze gids wordt ieder rund met een levend gewicht boven 300 kg (behalve dwergrassen) beschouwd als volwassen rund (Verordening 1234/2007, bijlage III, deel IV, alinea 2; volwassen runderen zijn *runderen met een levend gewicht van meer dan 300 kilogram*).

# Inhoud

Voorwoord .....	6
Definities .....	7
Wat betekenen de symbolen? .....	9
<b>DEEL I: EUROPESE REGELGEVING</b> .....	10
Samenvatting van EU-wetgeving .....	11
Vervoer van zieke, gewonde of zwakke dieren .....	11
Vervoer van koeien die zwaar drachtig zijn of pas geworpen hebben .....	11
Zogende koeien .....	11
Noodslachting buiten het slachthuis .....	12
Mogelijk vervoer onder bepaalde voorwaarden .....	13
<b>DEEL II: OMSTANDIGHEDEN WAARBIJ VERVOER NIET IS TOEGESTAAN</b> .....	14
Niet kunnen bewegen .....	15
Ernstige open wond .....	17
Prolaps (orgaan dat uit het lichaam steekt) .....	18
Ernstige, langdurige bloeding (ernstige hemorragie) .....	19
Opzwellig .....	20
Laat stadium zwangerschap of juist geworpen .....	21
Zichtbare placenta .....	22
Extreem mager (uitgemergeld) .....	23
Conclusies .....	24
<b>DEEL III: OMSTANDIGHEDEN WAARBIJ VERDERE BEOORDELING NODIG IS VOOR VERVOER</b> .....	25
De juiste beslissing nemen .....	26
Moeite met bewegen .....	27
Beoordelen van kerupelheid .....	29
Chirurgische wonden .....	31
Verwondingen .....	33
Huidproblemen .....	36
Abnormale afscheiding .....	37
Zwelling .....	38
Diarree .....	40
Moeite met ademen .....	41
Aangetaste uier .....	42
Melkgevende koeien .....	43
Abnormaal gedrag en/of tekenen van nervositeit .....	44
Gevaarlijke dieren .....	45
Blinde of slechtziende dieren .....	46

# Inhoud (voortgezet)

<b>BIJLAGE I: Belangrijke regelgeving .....</b>	<b>48</b>
<b>BIJLAGE II: Aanbevelingen: te nemen maatregelen wanneer voor vervoer ongeschikt geachte dieren worden aangetroffen op veehouderijen, in verzamelcentra of bij grensinspectieposten, of gedurende het vervoer .....</b>	<b>49</b>
<b>BIJLAGE III: Voorbeeld van een generiek noodplan .....</b>	<b>50</b>
<b>BIJLAGE IV: Voorbeeld van een noodplan voor een specifiek transport .....</b>	<b>51</b>

# Voorwoord

## - Beter begrip van wettelijke teksten -

Ter bescherming van de diergezondheid, het dierenwelzijn en de volksgezondheid, bepaalt de Europese en nationale wetgeving onder welke omstandigheden een dier wordt beschouwd als ongeschikt voor vervoer.

### Uit de wetgeving blijkt dat:

- **Het verboden is dieren te vervoeren of te laten vervoeren op zodanige wijze dat het de dieren waarschijnlijk letsel of onnodig lijden berokkent** (EG-Verordening 1/2005, artikel 3).
- **Alleen dieren die geschikt zijn voor het voorgenomen transport mogen worden vervoerd, en de vervoersomstandigheden moeten van dien aard zijn dat de dieren geen letsel of onnodig lijden kan worden berokkend.** (EG-Verordening 1/2005, bijlage I, hoofdstuk I, alinea 1)
- **De houders van dieren op de plaats van vertrek, overlading of bestemming en exploitanten van verzamelcentra zorgen ervoor dat de technische voorschriften van bijlage I, hoofdstuk I en hoofdstuk III, afdeling I met betrekking tot het vervoer van dieren nageleefd worden** (EG-Verordening 1/2005, artikel 8 en 9). De afbeeldingen in deze richtlijnen zijn slechts voorbeelden. Er moet vakkundig worden bepaald of een dier helemaal niet vervoerd kan worden of **dat het mogelijk "geschikt is voor het voorgenomen transport"**: In bepaalde omstandigheden kan een licht gewond of ziek dier op advies van een veearts over korte afstanden worden vervoerd, indien er bijzondere voorzorgsmaatregelen worden getroffen.

Deze gids illustreert de basisbepalingen van EU-Verordening 1/2005 inzake de bescherming van dieren tijdens het vervoer. Het is ook belangrijk om de nationale regelgeving te raadplegen die in de lidstaten van toepassing is.



**Deze gids mag niet voor het stellen van diagnoses worden gebruikt - dit is uitsluitend de bevoegdheid van de veearts.**

# Definities

Bij de omstandigheden die worden beschreven in deel II en III van de gids worden de volgende definities gebruikt.

**1. Vee in goede algemene gezondheid**

Bijvoorbeeld:

- attent dier dat alert reageert
- glanzende, droge vacht, goed verzorgd
- ademt normaal
- goede lichamelijke conditie
- gewicht gelijk verdeeld over alle vier de poten bij het staan en lopen, rechte ruglijn
- geen merkbare tekenen van pijn

**2. Vee in slechte algemene gezondheid**

Bijvoorbeeld:

- vee dat onverschillig is voor de omgeving (apathisch) *en/of*
- waterige/dofte ogen *en/of*
- steeds weigert te eten of drinken *en/of*
- koorts: lichaamstemperatuur > 39,5°C of hypothermie (< 37,5°C) *en/of*
- een significante verhoging in ademsnelheid significant hijgen of ademen met open mond, significant hoesten *en/of*
- merkbare tekenen van ernstige pijn, zoals een gekromde rug in combinatie met andere signalen, bijvoorbeeld oppervlakkig, snel ademen, een abnormale houding of loop, zwaar zweten zonder fysieke inspanning of hitte, extreme vermagering.

**3. Dieren die niet meer kunnen staan (wrak vee):** dieren die blijven liggen en niet meer kunnen opstaan of blijven staan.

**4. Niet zonder pijn kunnen bewegen**

Tekenen van pijn bij beweging zijn bijvoorbeeld:

- het dier is duidelijk lam of verdeelt zijn gewicht niet over de 4 poten, *en/of*
- gekromde rug, *en/of*
- abnormale houding *en/of*
- abnormale loop *en/of*
- oppervlakkig, snel ademen

# Definities (vervolg)

**5. Niet zonder hulp kunnen lopen:**

Zonder hulp kunnen lopen betekent:

- het is niet nodig om een stroomstok, herhaald slaan of voortdurend trekken aan een halstertouw toe te passen. Zeer koppige dieren zonder duidelijke tekenen van pijn of ongemak kunnen een uitzondering vormen.
- het dier heeft geen externe steun nodig om overeind te blijven, zoals wanneer een dier het evenwicht dreigt te verliezen

**6. Zwakte:** zwakte van een dier die niet wordt veroorzaakt door een verwonding of ziekte. Deze zwakte kan leiden tot specifieke omstandigheden waarin het dier niet vervoerd kan worden, zoals vermoeidheid, zwangerschap in het laatste stadium en recent kalven.

**7. Pathologisch proces:** iedere aandoening van het dier dat niet door een verwonding of ziekte wordt veroorzaakt. Dit kan leiden tot symptomen of effecten waardoor het dier niet kan worden vervoerd.

**In deze gids staat een aantal voorbeelden.**



# Wat betekenen de symbolen?

Voor snel opzoeken hebben we ,  en  gebruikt en kleurcoderingen boven- en onderaan de pagina. Zo kunt u de verschillende delen van de gids snel onderscheiden.



**Niet vervoerbaar**



**Mogelijk vervoerbaar, maar verdere beoordeling is nodig**



**Vervoerbaar**



**Waarschuwing - opletten**



**Citaat uit wetgeving**

# EUROPESE REGELGEVING



Deze gids illustreert de basisbepalingen van EU-Verordening 1/2005 inzake de bescherming van dieren tijdens het vervoer.

Het is ook belangrijk om de nationale regelgeving te raadplegen die in de lidstaten van toepassing is.

# Overzicht van EU-regelgeving

## Vervoer van zieke, gewonde of zwakke dieren



"Gewonde, zwakke en zieke dieren worden niet in staat geacht te worden vervoerd, met name in de volgende gevallen:

- wanneer de dieren niet in staat zijn zich op eigen kracht pijnloos te bewegen of zonder hulp te lopen;
- wanneer zij ernstige open wonden of een prolaps vertonen"

*Verordening (EG) Nr. 1/2005 bijlage I, hoofdstuk I, alinea 2 (a, b)*

## Vervoer van koeien die zwaar drachtig zijn of pas geworpen hebben



"Gewonde, zwakke en zieke dieren worden niet in staat geacht te worden vervoerd, met name in de volgende gevallen: wanneer het drachtige dieren betreft waarvan de draagtijd reeds voor 90 % of meer gevorderd is, of dieren die in de week ervoor geworpen hebben"

*Verordening (EG) Nr. 1/2005 bijlage I, hoofdstuk I, alinea 2 (c)*

## Zogende koeien



"Zogende koeien, [...] die niet vergezeld worden door hun jongen, moeten minimaal om de twaalf uur gemolken worden."

*Verordening (EG) Nr. 1/2005 bijlage I, hoofdstuk I, alinea 6*

"Voor lange transporten [...] moeten de vervoerders en organisatoren voldoen aan de in bijlage II opgenomen voorschriften inzake het journaal."

*Verordening (EG) Nr. 1/2005, artikel 5, lid 4.*

# Overzicht van EU-regelgeving

## (vervolg)

### Noodslachting buiten het slachthuis



Dieren die een ongeval hebben gehad (bijv. gebroken poot) waardoor ze om welzijnsredenen niet meer mogen worden vervoerd, kunnen worden geslacht (noodslachting) op de houderij, mits er een aantal wettelijke voorwaarden wordt gerespecteerd.

"Exploitanten van levensmiddelenbedrijven moeten erop toezien dat vlees van als landbouwhuisdier gehouden hoefdieren waarbij een noodslachting buiten het slachthuis is uitgevoerd, alleen voor menselijke consumptie kan worden aangewend indien aan de volgende voorwaarden voldaan is.



1. Een voor het overige gezond dier moet een ongeval gehad hebben waardoor het om welzijnsredenen niet naar het slachthuis kon worden vervoerd.
2. Een dierenarts dient een antemortemkeuring van het dier te verrichten.
3. Het geslachte en verbloede dier is zonder nodeloos uitstel onder hygiënische omstandigheden naar het slachthuis vervoerd. Maag en darmen mogen ter plaatse onder toezicht van de dierenarts worden verwijderd, evenwel zonder verdere uitslachting. Verwijderde ingewanden moeten het geslachte dier naar het slachthuis vergezellen, en worden aangeduid als afkomstig van dat dier.
4. Indien er tussen de slacht en de aankomst bij het slachthuis meer dan twee uur verstrijkt, moet het dier gekoeld worden. Actieve koeling is niet nodig wanneer de weersomstandigheden dit toelaten.
5. Een verklaring van de exploitant van het levensmiddelenbedrijf die het dier heeft gefokt, waarin de identiteit van het dier, de toegediende geneesmiddelen voor diergeneeskundig gebruik of andere behandelingen die het dier heeft ondergaan, de data van toediening of behandeling en wachttijden zijn vermeld, dient het naar het slachthuis gebrachte geslachte dier te vergezellen.
6. Een verklaring van de dierenarts waarin het gunstige resultaat van de antemortemkeuring, de datum en het tijdstip van en de reden voor de noodslachting, naast de aard van de door de dierenarts op het dier toegepaste behandeling zijn vermeld, dient het naar het slachthuis gebrachte geslachte dier te vergezellen."

*Verordening (EG) Nr. 853/2004, bijlage III, deel I, hoofdstuk VI, paragraaf 1 t/m 6.*

# Overzicht van EU-regelgeving

## (vervolg)

### Vervoer mogelijk onder bepaalde voorwaarden



"Zieke of gewonde dieren kunnen echter in staat worden geacht te worden vervoerd in de volgende gevallen:

- a. wanneer het licht gewonde of zieke dieren betreft waarvoor het vervoer geen extra lijden veroorzaakt; bij twijfel wordt het advies van de dierenarts ingewonnen;
- b. [...]
- c. wanneer zij onder veterinaire toezicht vervoerd worden ten behoeve van of ingevolge een veterinaire behandeling of diagnose. Dit vervoer mag echter alleen worden toegestaan als het de dieren geen onnodig leed berokkent en zij niet mishandeld worden;
- d. wanneer zij veterinaire procedures hebben ondergaan die verband houden met landbouwpraktijken, zoals onthooring of castratie, mits de wonden daarvan volledig geheeld zijn."

*Verordening (EG) Nr. 1/2005 bijlage I, hoofdstuk I, alinea 3*



Dieren die lijden aan een ziekte of aandoening die op dieren of mensen kan worden overgedragen door contact met of het eten van het vlees, en meer algemeen dieren die klinische symptomen van systemische ziekten of sterke vermagering vertonen, mogen niet voor menselijke consumptie worden geslacht. Deze dieren moeten afzonderlijk worden gedood, waarbij ervoor moet worden gezorgd dat andere dieren of karkassen niet verontreinigd worden, en ongeschikt voor menselijke consumptie worden verklaard.

*Verordening (EG) Nr. 854/2004 bijlage I, deel II, hoofdstuk III, alinea 4*

# OMSTANDIGHEDEN WAARBIJ VERVOER NIET IS TOEGESTAAN



De in deze gids weergegeven omstandigheden vormen geen weerspiegeling van de gebruikelijke toestand van vee in de EU.

# 1) Niet kunnen bewegen

Dit betekent dat een dier niet in staat is:

- **zich zonder pijn te bewegen**
- **zonder hulp te lopen**
- **op te staan** (deze dieren worden "downers" of "wrak vee" genoemd), of
- **overeind te blijven staan**, of
- **te lopen**, of
- **dat het waarschijnlijk is dat het dier tijdens het vervoer het evenwicht zal verliezen.**



Zie de definities op pagina 7 en 8.



Foto Animals' Angels



Dieren die niet meer kunnen staan (wrak vee): dieren die blijven liggen en niet meer kunnen opstaan of overeind kunnen blijven.

Dieren die tijdens het vervoer waarschijnlijk het evenwicht zullen verliezen.



Foto Yves Millemann

# 1) Niet kunnen bewegen (vervolg)



Door tekenbesmetting verlamde koe – niet in staat om op te staan.

Foto Yves Millemann



Ontsteking: de linker voorpoot is opgezwollen en raakt de grond niet. Het dier kan niet lopen zonder pijn.



Foto Yves Millemann

**Dit is geen uitputtende lijst**



## 2) Ernstige open wond

Dit betekent:

- Een open wond waarbij een lichaamsholte is blootgesteld, zoals de borstholte, de buikholte of de hersenen. De interne organen (darmen, magen, etc.) zijn mogelijk zichtbaar.
- Een chirurgische wond die open gaat vanwege een intern abces of omdat de hechtingen los raken.
- Een aanzienlijke, geïnfecteerde open wond (mogelijk met pus of maden).
- Een aanzienlijke wond waarbij de integriteit van het lichaamsoppervlak ernstig is aangetast. Huid, spieren of slijmvliezen kunnen zijn doorgesneden.

N.B. Wonden kunnen pijn veroorzaken, geïnfecteerd raken en bloeden, hetgeen kan leiden tot ernstig bloedverlies of zelfs de dood.



Institut de l'Elevage/Foto Didier Raboisson



Aanzienlijke wond, huid en spieren doorgesneden. Hier gaat het om een opnieuw geopende chirurgische wond met pijn en risico op verdere verwonding, opening en bloeding.

### 3) Prolaps (Orgaan dat uit het lichaam steekt)

- Verschillende organen kunnen verzakken, zoals het rectum, de vagina en de uterus.
- De uitgezakte organen die een prolaps vormen, kunnen bij vervoer gemakkelijk beschadigd raken en hevig gaan bloeden.
- De aandoening kan tijdens het vervoer verergeren.



Foto: Animals' Angels



Prolaps van de vagina

## 4) Ernstige, langdurige bloeding (Ernstige hemorragie)

- Een ernstige en langdurige bloeding is een teken van verwonding of ziekte.
- Dit kan verergeren tijdens vervoer.
- Ernstig bloedverlies kan tot de dood leiden.



Foto Animals' Angels



Koe die bloedt door de vagina

## 5) Opzwellling

- Wanneer er in de magen teveel gas wordt geproduceerd, ontstaat er een zwelling.
- De buik zwelt op als het gas zich ophoopt.
- Ademen kan moeilijk worden en er kunnen plotseling problemen met de bloedsomloop ontstaan.
- Het dier kan overlijden tijdens vervoer.



Foto Yves Millemann



Beide zijden opgezwollen. De buik is uitgezet door ballonvorming van het rumen.

## 6) Laat stadium zwangerschap of pas geworpen

- Dieren in de laatste maand van de zwangerschap of die minder dan een week eerder hebben geworpen, mogen niet worden vervoerd.
- Bij twijfel moet dit worden gecontroleerd bij de houder van het dier.



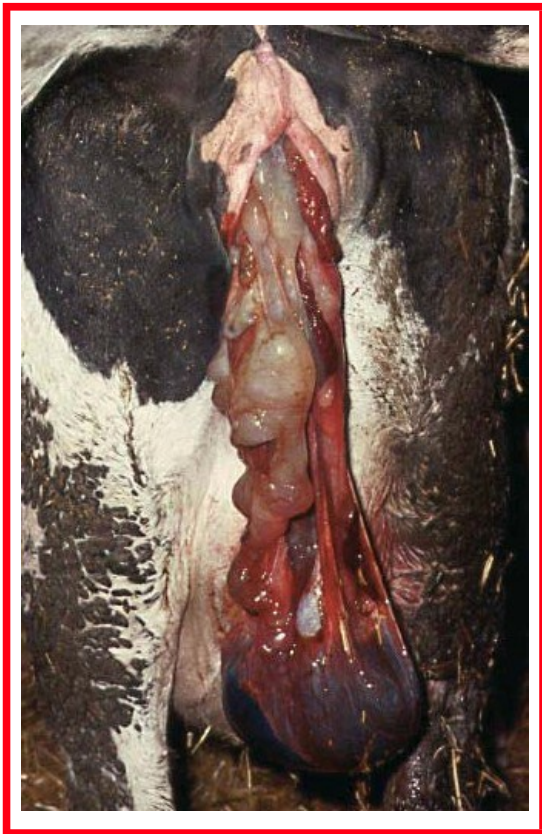
Foto Animals' Angels



Koe die pas gekalfd heeft; in de eerste week na het kalven is het vervoer van koeien verboden.

## 7) Zichtbare placenta

- Een dier met een zichtbare placenta kan niet worden vervoerd.
- Een zichtbare placenta wijst op een recente geboorte of abortus.
- Dit kan wijzen op gezondheidsproblemen, met een risico op complicaties.



Institut de l'Elevage/Foto Sylvie Chastant



Placenta hangt uit de vagina.

## 8) Extreem vermagerd (uitgemergeld)

- Uitgemergelde koeien worden vaak beschreven als "vel over been". De ribben en rugwervels zijn goed zichtbaar.
- Deze dieren zijn te zwak om te worden vervoerd vanwege onvoldoende spierkracht.
- Als deze dieren bij een abattoir worden aangeboden zullen ze door de diergeneeskundige dienst worden afgewezen wegens ongeschiktheid voor menselijke consumptie (zie pagina 13, alinea 2).



Foto Animals' Angels



Uitgemergelde dieren, te zwak om te worden vervoerd.

# Conclusies

**Dieren met een van de aandoeningen in  
deel II mogen niet worden vervoerd.**



**Dergelijke dieren moeten onmiddellijk worden behandeld  
volgens de aanbevelingen in bijlage II.**

\*

Indien een dier een ongeval heeft gehad, kan het ter plaatse worden geslacht en naar het abattoir vervoerd, mits aan de voorwaarden van Verordening (EG) Nr. 853/2004 is voldaan ( zie blz. 12).



**OMSTANDIGHEDEN  
WAARBIJ VERDERE  
BEOORDELING NODIG IS  
VOOR VERVOER**



# De juiste beslissing nemen

In bepaalde situaties is de toestand van het dier moeilijk te bepalen en kan het moeilijk zijn om een beslissing te nemen.

Het doel van dit deel van deze gids is een aantal grensgevallen te laten zien, om heldere aanwijzingen te verschaffen over het al of niet vervoeren van een dier.



## U moet rekening houden met het volgende:



- De algemene toestand van het dier
- De tijdsduur en specifieke omstandigheden van het vervoer, zoals klimatologische omstandigheden, laaddichtheid, etc.
- De vraag of de toestand van het dier tijdens het vervoer naar verwachting zal verergeren
- Het risico dat de inspectie in het slachthuis het dier zal afkeuren

# 1) Moeite met bewegen

## Algemeen principe:

**EEN DIER DAT NIET OP ALLE VIER POTEN KAN STAAN, KAN NIET WORDEN VERVOERD**

Bij uw beslissing moet u rekening houden met:

- Bereidheid van het dier om zich te verplaatsen
- Tekenen van pijn
- Abnormale houding of loop (bijv. gekromde rug)
- Vermogen om de anderen bij te houden
- De algemene toestand van het dier



Institut de l'Elevage/Foto Sébastien Assié



Koe met abnormale loop (achterpoten); controleer of het dier in staat is om op alle vier poten te steunen en haar evenwicht te bewaren!

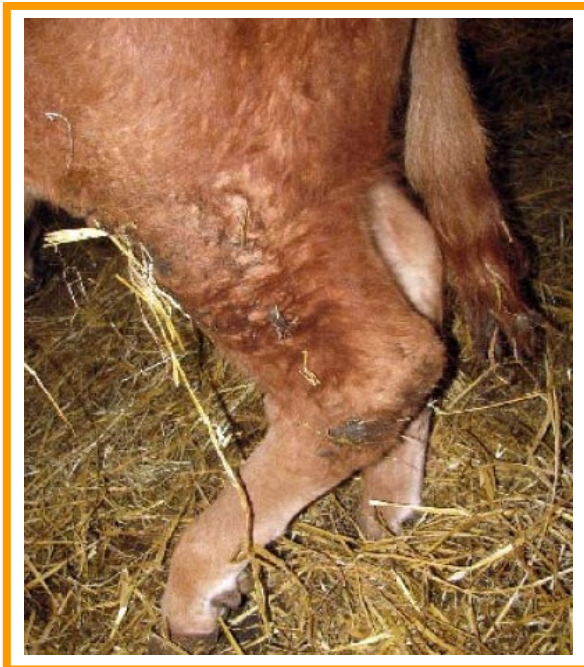


Dit dier ziet er prima uit, maar moet nader beoordeeld worden. Kan het op de rechtersvoorpoten staan en zich zonder pijn verplaatsen?



Foto Charles Blanc





# 1) Moeite met bewegen (vervolg)



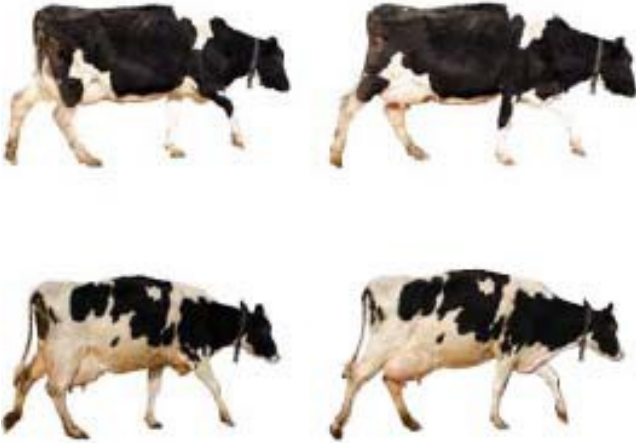
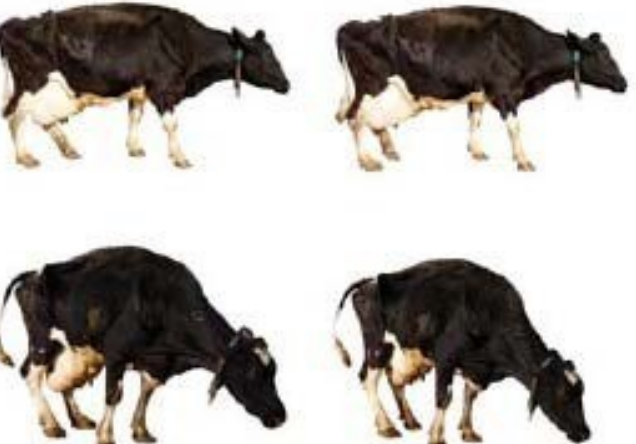
Dier dat een achterpoot spaart: deze houding van de poot kan wijzen op een probleem.

Hier moet verdere beoordeling plaatsvinden: kan het op de poot staan en zich zonder pijn bewegen?

# Beoordelen van kreupelheid

Categorie	Score	Beschrijving van het gedrag van het dier	Beslissing
 <p data-bbox="343 1086 614 1131"><b>Goede mobiliteit</b></p>	<p data-bbox="853 582 885 627"><b>0</b></p>	<p data-bbox="933 582 1189 772">Loopt met gelijke gewichtsverdeling en ritme op alle poten. Rug is plat.</p> <p data-bbox="933 828 1165 940">Kan lange, soepele passen maken</p>	<p data-bbox="1212 694 1412 772"><b>Geschikt voor vervoer</b></p> 
 <p data-bbox="311 1825 662 1870"><b>Gebrekkige mobiliteit</b></p>	<p data-bbox="853 1288 885 1332"><b>1</b></p>	<p data-bbox="925 1299 1181 1668">Ongelijke loop (ritme of gewichtsverdeling) of stappen die verkort zijn; aangetaste ledematen of ledematen niet onmiddellijk identificeerbaar.</p>	<p data-bbox="1220 1478 1420 1556"><b>Geschikt voor vervoer</b></p> 

# Beoordelen van kreupelheid

Categorie	Score	Beschrijving van het gedrag van het dier	Beslissing
 <p><b>Mobilitate redusă</b></p>	2	Direct waarneembare ongelijke gewichtsverdeling op een ledemaat, en/of duidelijk verkorte stappen (gewoonlijk met een kromming in het midden van de rug).	<p>Als het dier op vier poten staat:</p> <p><b>Geschikt voor vervoer</b></p> <p>✓</p> <p>Als het dier zijn gewicht niet over alle vier poten verdeelt:</p> <p><b>Niet vervoeren</b></p> <p>✗</p>
 <p><b>Strek aangetaste mobiliteit</b></p>	3	Niet in staat om zo snel als een stevige wandelpas (van mensen) te lopen; kan de gezonde kudde niet bijhouden. Tekenen van score 2	<p><b>Niet vervoeren</b></p> <p>✗</p>

Met dank aan DairyCo. Gemaakt voor de DairyCo Mobility Score, een Brits initiatief met producenten.

## 2) Chirurgische wonden

### Hechtingen op de vulva:



IDE/Foto Sylvie Chastant/Yves Millemann



Ter voorkoming van een prolaps van de vagina of uterus zijn er bij deze koe veiligheidsspelden voor de vulva gebruikt.

Voor het laden moet u controleren of de veiligheidsspelden geen letsel kunnen veroorzaken tijdens het vervoer!



Vervoer binnen een week na het kalven:

**NIET VERVOEREN**



Vervoer ten minste een week na het kalven als de algemene toestand van het dier slecht is:

**NIET VERVOEREN**



Vervoer ten minste een week na het kalven waarbij de algemene toestand van het dier goed is:

**GESCHIKT VOOR VERVOER**

## 2) Chirurgische wonden (vervolg)

### Open wond die is gehecht:



Foto Yves Millemann

De wond is niet volledig geheeld. Hij is 2 dagen geleden gehecht



**NIET VERVOEREN**



Foto Zeev Noga

Voorbeeld van een geheelde wond, zonder risico op opengaan

**GESCHIKT VOOR VERVOER**





## 3) Wonden

U dient te overwegen of de wonden bloedverlies kunnen veroorzaken tijdens vervoer en of de situatie kan verergeren.

Bij uw beslissing moet u rekening houden met het volgende:

- of de wond groot en/of ernstig is
- of het om een of meerdere wonden gaat
- of de wond klein of niet ernstig is
- of de wond geheeld of niet geheeld/open is



Als de wond ernstig is en open, mag het dier niet worden vervoerd (zie deel II van de gids, blz. 17).



Institut de l'Elevage/Foto Didier Raboison



Uit deze wond aan de rechterachterpoot komt pus. Het kan gaan om een ernstige wond waarbij de gewrichtstholte open ligt of om slechts een oppervlakkig proces.

Controleer voor het inladen of het dier op de bewuste poot kan staan.

### 3) Wonden (vervolg)



Foto BSI Schwarzenbek - Karen von Holleben

Gebroken hoorn: ernstige wond met open schedel, wondoppervlak gevoelig en blootliggend.



Foto IRU

Gebroken hoorn: deze wond lijkt ernstiger dan hij is. Het gevoelige weefsel wordt bedekt door de stomp van de hoorn en de bloeding is beperkt.



### 3) Wonden (vervolg)



Foto Animals' Angels



Ernstige wond aan de poot; in combinatie met symptomen van ontsteking (zwellen, roodheid en zeker pijn).



Foto Animals' Angels



Kleine, niet-uitgebreide of niet-ernstige wonden: bij de metacarpale gewrichten. De wonden zijn oppervlakkig, alleen de huid is aangetast, het bloedverlies is zeer beperkt



Foto BSI Schwarzenbek - Karen von Holleben



Kleine, niet-uitgebreide of niet-ernstige wonden: aan de staart. De wond is oppervlakkig, alleen de huid is aangetast, het bloedverlies is zeer beperkt.

## 4) Huidproblemen

Huidproblemen kunnen wijzen op een aandoening en kunnen besmettelijk zijn voor andere dieren of voor mensen. U moet rekening houden met:

- De algemene toestand van het dier;
- Aanwezigheid van stank, korsten, natheid;
- Of de verwondingen/tekenen uitgebreid zijn of plaatselijk.



Foto Cécile Boos



Door de zon verbrand dier: controleer de algemene toestand van het dier voordat u het vervoert!



Foto Yves Millemann



Blootgestelde papillomen op de huid kunnen bij vervoer een risico veroorzaken.



Foto Yves Millemann



Kale plekken: indien het gaat om een oppervlakkig probleem zonder afscheiding of gevolgen voor de algemene toestand van het dier.

# 5) Abnormale afscheiding

Abnormale afscheiding kan een symptoom van ziekte zijn.

U moet rekening houden met:

- De algemene toestand van het dier;
- De hoeveelheid, kleur, consistentie en geur;
- Waar de afscheiding uit komt (bek, neus, vulva, penis).



Foto Yves Millemann



Overvloedige, etterende afscheiding uit de uterus, een teken van een ernstige algemene aandoening van deze koe.



Foto Institut de l'Elevage



Lokaal proces, afscheiding uit neus zonder gevolgen voor de algemene toestand van het dier.

## 6) Zwelling

Een zwelling kan een geïsoleerd symptoom zijn of deel van een algemene aandoening.

U moet rekening houden met de volgende factoren:

- De algemene toestand van het dier;
- Of de zwelling heet, rood of pijnlijk bij het aanraken is;
- Of de zwelling een abnormale houding of loop veroorzaakt (zie hoofdstuk I, blz. 27-28);
- Of de zwelling het risico op verwondingen met mogelijk ernstig bloedverlies kan verhogen.



Foto Yves Millemann



Deze zwelling is een oedeem, dat kan wijzen op ernstige problemen (bijv. problemen met de circulatie of ernstig parasitisme).

Met betrekking tot de algemene toestand van het dier moet verdere beoordeling plaatsvinden.

## 6) Zwelling (vervolg)



Foto Yves Millemann



Grote zweer: wijst op een ernstige infectie met een hoog risico van plotselinge verslechtering van de toestand van het dier.



Foto Yves Millemann



Foto Animals' Angels



In bovenstaande voorbeelden ziet u: Enkelvoudige, lokale pathologische verschijnselen zonder gevolgen voor de algemene toestand van de dieren. Geen risico op verwondingen, geen kreupelheid.



Zwelling van verschillende gewrichten wijst vaak op een algemene interne infectie. Indien het dier mank loopt, zie Moeite met bewegen (blz. 27).

## 7) Diarree

Diarree kan een geïsoleerd symptoom zijn of deel van een algemene aandoening.

U moet rekening houden met:

- De algemene toestand van het dier;
- Het risico op verergering van de algemene toestand en uitdroging tijdens het vervoer;
- Het risico op overbrenging van infectieziekten.



Foto Institut de l'Elevage



Foto Yves Millemann



Dier dat veel vocht heeft verloren en in algemeen slechte conditie is.



Het dier kan worden vervoerd als het vochtverlies beperkt is en de algemene toestand van het dier nog goed is.



Let op: omvangrijk vochtverlies kan gevaarlijk zijn en leiden tot plotselinge verergering.



## 8) Ademhalingsproblemen

Ademhalingsproblemen kunnen wijzen op andere ernstige gezondheidsproblemen.

### U moet rekening houden met:

- De algemene toestand van het dier;
- De aanwezigheid van ademnood (bijv. mond open, kop en nek voorwaarts gerekt, voorpoten wijd uit elkaar, happen naar lucht en kwijlen);
- Plotselinge verslechtering tijdens vervoer, waardoor het dier kan overlijden.

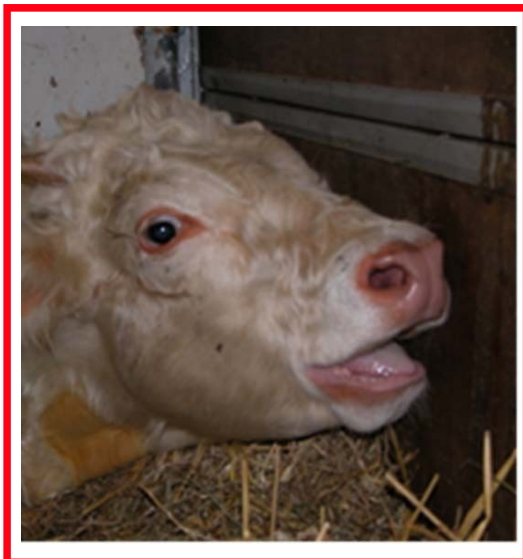


Foto Yves Millemann



Foto Animals' Angels



De dieren op beide foto's vertonen ernstige ademhalingsproblemen en zullen de bijkomende stress van vervoer niet kunnen verdragen.

## 9) Aangetaste uier

Een aangetaste uier kan leiden tot dierenwelzijnsproblemen tijdens vervoer.

U moet rekening houden met het volgende:

- De algemene toestand van het dier;
- Het risico op pijn of lijden tijdens vervoer;
- Aanwezigheid van een abnormale houding of loop



Foto Institut de l'Elevage



Gangreneuze mastitis: paarse of blauwe uier met een vochtige, glanzende wond en een hoog risico van sterfte.



Foto Yves Millermann



Lokaal proces, papillomen tussen de kwartieren van de uier zonder gevolgen voor de algemene toestand van het dier.

# 10) Melkgevende koeien

Melkgevende koeien kunnen gevoelig zijn. Het vervoer vergt bijzondere aandacht, zoals aangegeven in de EU-wetgeving (zie blz. 11)

U moet rekening houden met het volgende:

- Indien melkgevende koeien niet vergezeld zijn van hun kalveren, moeten zij iedere 12 uur worden gemolken;
- Indien melkgevende koeien langer dan 12 uur worden vervoerd, moet de vervoerder van tevoren worden ingelicht, om te zorgen dat er onderweg melkfaciliteiten beschikbaar zijn (het transportjournaal moet ten minste twee dagen voor vertrek beschikbaar zijn);
- Melkgevende koeien die niet regelmatig worden gemolken, kunnen hevige pijn leiden, naast overige dierenwelzijnsproblemen gedurende het vervoer.

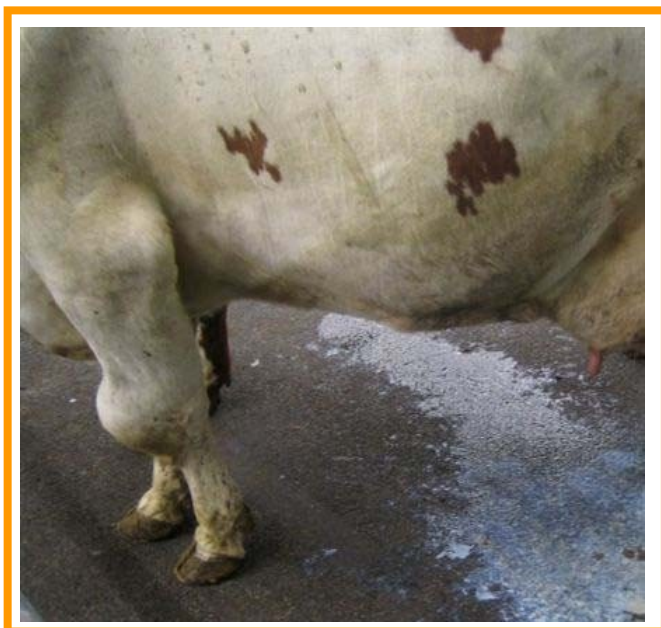


Foto Animals' Angels



Melk die uit een uier druppelt. Het nalaten van melken leidt tot hevige pijn en het risico van zwakte tijdens het vervoer.

# 11) Abnormaal gedrag en/of tekenen van nervositeit

Abnormaal gedrag en tekenen van nervositeit kunnen worden geassocieerd met een aantal gezondheidsproblemen, waarvan er een aantal moeilijk te herkennen zijn.

U moet rekening houden met het volgende:

- De algemene toestand van het dier;
- Of het gespannen of geprikkeld kan raken;
- Of het kan worden geassocieerd met andere symptomen;
- Of er gezondheids- of veiligheidsproblemen kunnen ontstaan.



Foto Jean-Marie Nicol



Dieren die tekenen van nervositeit vertonen door tegen een muur te duwen.

## 12) Gevaarlijke dieren

- Gevaarlijke dieren kunnen oncontroleerbaar worden en vormen daarom een verhoogd risico voor de gezondheid en veiligheid van mensen, andere dieren en zichzelf.
- Sociaal gedrag varieert met de leeftijd, het ras, eerdere ervaring en geslacht.
- Runderen kunnen agressiever en gevaarlijker worden tijdens het vervoer.
- De vervoerder moet door de veehouder worden ingelicht voor aanvang van het vervoer.
- De vervoerder bepaalt of hij/zij het risico neemt om een gevaarlijk dier in te laden, rekening houdend met de risico's voor de menselijke gezondheid en veiligheid en het dierenwelzijn.



Foto Jean-Marie Nicol



Gevaarlijke stier: neemt u het risico ?

# 14) Blinde en slechtziende dieren

## EENOGIGE DIEREN

Slechtziende dieren kunnen snel gedesoriënteerd, bang of gespannen worden en moeten daarom met hun sociale groep worden vervoerd.



Foto Animals' Angels



Blind oog

# 14) Blinde en slechtziende dieren

(vervolg)

## BLINDE DIEREN

Bij een blind dier is het risico op desoriëntatie, angst of gespannenheid zeer hoog, en daarmee ook het risico op verwondingen tijdens het vervoer.

**Blinde dieren mogen daarom niet worden vervoerd.**



Uit praktische ervaring blijkt echter, dat een blind dier in bepaalde, zeer specifieke omstandigheden die aangegeven worden door een veearts, geen tekenen vertoont van verhoogde spanning bij vervoer over korte afstanden.

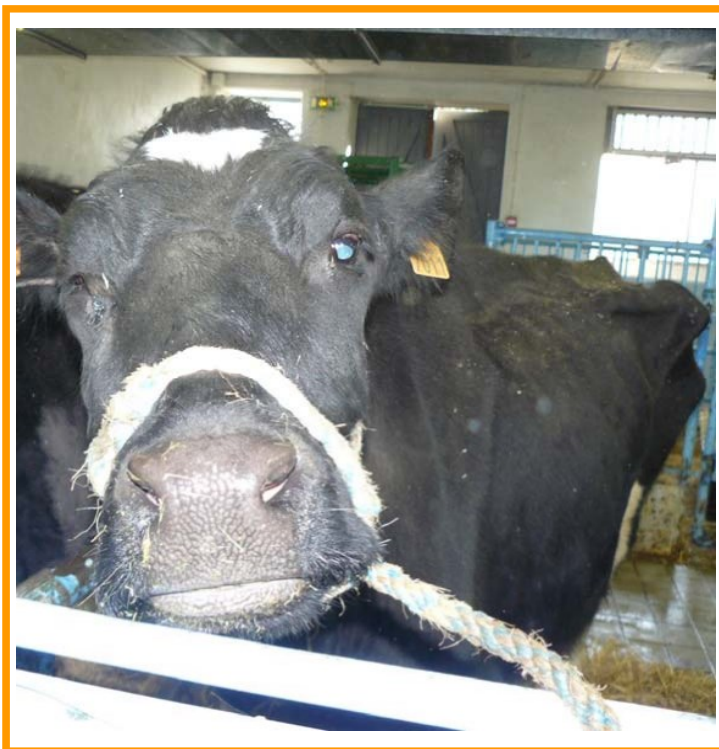


Foto Yves Millemann



Blind dier: ernstig risico van desoriëntatie en stress; ook risico van evenwicht verliezen tijdens het vervoer.

# Bijlage I

## Belangrijke verwijzingen naar regelgeving

### Europese regelgeving:

- Verordening (EG) nr. 853/2004 van het Europees Parlement en de Raad van 29 april 2004 houdende specifieke hygiënevoorschriften voor levensmiddelen van dierlijke oorsprong.
- Verordening (EG) nr. 854/2004 van het Europees Parlement en de Raad van 29 april 2004 houdende vaststelling van specifieke voorschriften voor de organisatie van de officiële controles van voor menselijke consumptie bestemde producten van dierlijke oorsprong.
- Verordening (EG) nr. 1/2005 van de Raad van 22 december 2004 inzake de bescherming van dieren tijdens het vervoer en daarmee samenhangende activiteiten.
- Verordening (EG) nr. 1099/2009 van de Raad inzake de bescherming van dieren bij het doden.



# Bijlage II

## **Aanbevelingen voor de situatie waarin voor vervoer ongeschikte dieren worden aangetroffen op boerderijen, verzamelcentra, controleposten of tijdens het vervoer.**

### **Op de boerderij, bij verzamelcentra en controleposten:**

- Scheiding van ongeschikte dieren van de andere
- Onmiddellijke behandeling van ongeschikte dieren of/en raadpleging van de veearts
- Noodslachten of doden indien nodig, op een wijze die geen onnodig lijden veroorzaakt

### **Tijdens vervoer**

- Zo snel mogelijk de ongeschikte dieren scheiden van de andere
- Zo snel mogelijk eerste hulp verlenen en passende veterinaire behandeling Noodslachten of doden indien nodig, op een wijze die geen onnodig lijden veroorzaakt
- Pas de maatregelen toe die voorzien zijn in **uw noodplan** (voor vervoer over de weg langer dan 8 uur)

### Bij afwezigheid van een noodplan:

- Indien de bestemming van de dieren in 2-3 uur bereikt kan worden, neem dan contact op met de verantwoordelijke op de plaats van aankomst/de organisator, zodat er een veearts beschikbaar is op de bestemming of
- Indien de bestemming niet binnen 3 uur kan worden bereikt, neem dan contact op met de organisator van het vervoer, de plaatselijke diergeneeskundige dienst of de politie, om ervoor te zorgen dat de dieren bij de volgende mogelijke locatie worden uitgeladen (bijv. controlepost, nooduitlaadpost of slachthuis).
- NB: voor alle vormen van vervoer moet een noodplan beschikbaar zijn (zie voorbeelden in bijlage III en IV).

### **Bij aankomst op bestemming**

- Een volwassen rund dat niet kan staan, kan niet zonder aanvullend lijden worden uitgeladen.
- Als het dier niet kan staan moet het ter plekke worden behandeld, verdoofd en/of gedood, bijv. in het voertuig

# Bijlage III



## Model noodplan voor vervoerders van type 2

Vul dit noodplan in en verstuur het naar het volgende adres met uw aanmeldingsformulier voor een Type 2 vervoersvergunning:

Dit generieke noodplan moet door de vervoerder worden ingevuld.

### Deel 1 - Contactgegevens

Naam vervoerder:	
Adres:	
Telefoonnr. contactpersoon:	
E-mailadres:	

### Deel 2 - Wat te doen en wie te waarschuwen in een noodgeval:

1	Voertuig defect	
2	Ongeval, weg afgesloten of slecht weer	
3	Veerboot gaat niet	
4	Er moet een andere weg worden genomen	
5	Noodzakelijk om dieren naar een ander voertuig over te brengen	
6	Dier/dieren wordt/worden ziek tijdens het transport	
7	Er moeten dieren worden gedood	
8	Extreem hoge of lage temperaturen	
9	Bevestiging van meldingsplichtige ziekten in een gebied waar het transport doorheen gaat	

### Deel 3 - Handtekening

Handtekening vervoerder			Datum	
Naam (BLOKLETTERS)				

# Bijlage IV

## Model noodplan voor het organiseren van een transport



Vul dit noodplan in en verstuur het naar het volgende adres met deel 1 van uw transportjournaal:

Dit noodplan moet worden ingevuld door vervoerders van runderen, schapen, geiten, varkens en ongeregistreerde paarden, bij transporten van meer dan 8 uur naar andere EU-lidstaten of derde landen.

### Deel 1 - Contactgegevens

Naam, adres en telefoonnr. contactpersoon voor :

1	Plaats van vertrek	
2	Plaats van aankomst	
3	Agent / organisator	
4	Vervoerder	
5	Controleposten (indien van toepassing)	

Contactgegevens en telefoonnummers voor:

6	Veerbootmaatschappijen, indien het het transport over zee gaat	
7	Plaatselijk bureau voor diergezondheid van de plaats van vertrek	
8	Plaatselijk bureau voor diergezondheid van het punt van vertrek uit het Verenigd Koninkrijk	
9	Veearts op de plaats van vertrek	
10	Plaatselijk bevoegd orgaan op de plaats van vertrek	
11	Plaatselijk bevoegd orgaan van het punt van vertrek uit het Verenigd Koninkrijk	
12	Politie	
13	RSPCA, Schotse SPCA en overeenkomstige organisaties	

### Deel 2 - Handtekening

Handtekening vervoerder			Datum	
Naam (BLOKLETTERS)				

# Bij twijfel



# dier niet vervoeren!

